

ESŐEMBEREKÉRT EGYESÜLET
2890 TATA, FÜRDŐ U. 24.
TEL./FAX: 06 34 589 685
E-MAIL: esotata@t-online.hu



Foglalkoztatási rehabilitációs szakmai program
2025. 01. 01 -2027. 12. 31.

KÉSZÍTETTE:

Majorosi Mónika mentor/tanácsadó

.....

JÓVÁHAGYTA:

Schenk Lászlóné elnök

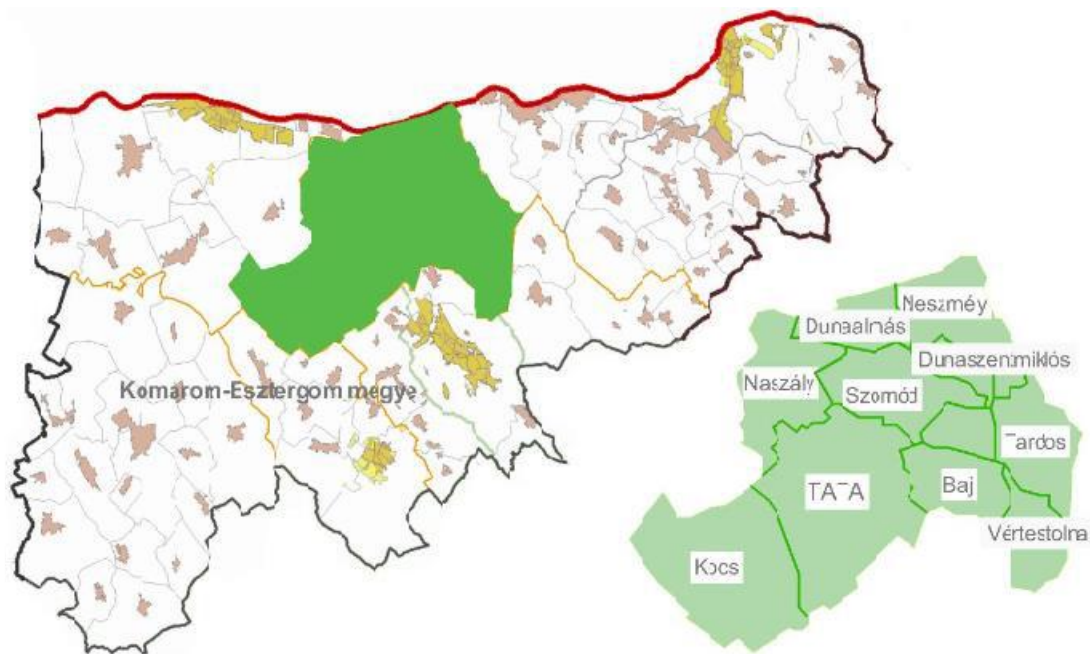
.....

Tartalom

ESŐEMBEREKÉRT EGYESÜLET	1
Preambulum.....	3
Foglalkoztatottság helyzete, társadalmi és jövedelmi viszonyok.....	4
A fogyatékkal élők	6
A foglalkozási rehabilitáció célja, feladata, formái:.....	9
A foglalkozási rehabilitáció célja:	9
A foglalkozási rehabilitáció feladata:	9
A foglalkozási rehabilitáció formái	10
A foglalkozási rehabilitáció célcsoportja	10
A feladatellátás szakmai tartalma, módja	10
A segítő szolgáltatások igénybevételének módja, rendje:	12
A munkahelyi körülmények javítására irányuló tervek	13
Alternatív-augmentatív kommunikációs eszközök használata.....	14
Kognitív viselkedésterápiás eszközök alkalmazása	14
A foglalkozási rehabilitáció eredményességének elősegítése érdekében kitűzött feladatok	14
A munkavállalók által termelt minőségi termékek piacának bővítése, a lehetőség szerinti kapacitás-maximumok elérése a termelésben.	14
A mmk munkavállalók jogai és érdekei védelmével összefüggő tervezett intézkedések	15
Szakmai program értékelési szempontjai	15
A személyes rehabilitációs terv elkészítésének eljárása.....	16
A segítő személy igénybevételének bemutatása	17
A tranzit foglalkoztatásban résztvevők akcióterve elkészítésének eljárása	17
1. sz. melléklet.....	19
Tevékenységek megalapozottsága:	19
2. sz. melléklet:.....	21
Organogram.....	21
FÜGGELÉK:	23
Akciótervek a tranzit-foglalkoztatásban résztvevőkkel kapcsolatban:	23
A Szakmai Program éves bontásokban történő megvalósítása:	24
2025. 01. 01 - 2025.12.31.....	24

Preambulum

Tata és kistérségének rövid bemutatása:



A tatai járás 307 km²-en fekszik. A változatos felszínen – hegy, domb, és sík terület – 10 település található. Jó megközelíthetőségét a területén áthaladó vasúti és közúti főútvonal, autópálya biztosítja.

A kistérség történelmi nevezetességekben, műemlékekben, változatos természeti adottságokban gazdag, A kedvező adottságok ősidők óta lakottá tették Tata környékét: az őskor emberei által hátrahagyott gazdag leletanyag igazolja ezt. A rómaiak jelenlétéről is tárgyi emlékek sokasága tanúskodik.

A járás egyetlen városa **Tata**. Már az ősember megtelepedett itt a meleg vizes forrásoknak köszönhetően. Az írott történelem kezdete: a római birodalom pannóniai terjeszkedése is összefüggésbe hozható az egykori forrásokkal. Az egykori Tóvárost és a régi Tatát, a két mezővárost 1938-ban egyesítették. Tatát 1954-ben nyilvánították várossá.

Az Esőemberekért Egyesület:

2000 - ben alakult az Esőemberekért Egyesület azzal a céllal, hogy a felnőtt autista és értelmileg akadályozott személyek lakhatása, képzése és foglalkoztatása feladatát önálló jogi személyként végezze.

A rehabilitációs foglalkoztatás – mind az egészségkárosodással, mind a fogyatékossgal élők számára – akkor éri el célját, ha az a munkavállaló képességeivel elérhető legmagasabb szintű foglalkoztatást valósítja meg. Az Esőemberekért Egyesület e céllal azonosulva, a jogszabályi feltételeknek eleget téve alkotja meg szakmai programját.

A Szakmai Program 2025.01.01 – 2027. 12.31-ig terjedő időszakra készült, évente felülvizsgálandó.

Foglalkoztatottság helyzete, társadalmi és jövedelmi viszonyok

A KEM Kormányhivatal helyi Foglalkoztatási Főosztálya Tata és a járás 9 községének foglalkoztatási problémáival, adataival rendelkezik. A járás lakónépessége 39.509 fő, amely Komárom-Esztergom Megyén belül 12,5 %-os részarányt képvisel.

Települések	2018	2019	2020	2021	2022
Baj	2860	2882	2908	2915	2919
Dunaalmás	1587	1620	1671	1733	1777
Dunaszentmiklós	495	498	498	521	545
Kocs	2593	2594	2592	2642	2649
Naszály	2415	2423	2435	2440	2480
Neszmély	1349	1341	1376	1411	1382
Szomód	2182	2251	2306	2340	2388
Tardos	1659	1693	1727	1745	1754
Tata	23339	23169	23082	23074	23021
Vértesszentmiklós	572	572	573	581	594
Összesen	39051	39043	39168	39402	39509

A lakónépesség 62,38 %-a (24 646 fő) munkaképes korú, míg 37,62 %-a (14 863 fő) gazdaságilag inaktív.

	2018	2019	2020	2021	2022
Összlakosság	39051	39043	39168	39402	39509
g fiatalok (0- 18) száma	7046	7114	7321	7386	7516
fiatalok %- ban	18,04	18,22	18,69	18,75	19,02
aktívkorúak (19-65)	24868	24660	24866	24805	24646

száma					
aktív %-ban	63,68	63,16	63,48	62,95	62,38
idősek (65-)	6565	6697	6981	7211	7347
száma					
idősek %-ban	16,81	17,15	17,82	18,30	18,60

KORFA

	2018	2019	2020	2021	2022
Összlakosság	39051	39043	39168	39402	39509
g					
fiatalok (0-18) száma	7046	7114	7321	7386	7516
fiatalok %-ban	18,04	18,22	18,69	18,75	19,02
aktívkorúak (19-65)	24868	24660	24866	24805	24646
aktív %-ban	63,68	63,16	63,48	62,95	62,38
idősek (65-)	6565	6697	6981	7211	7347
száma					
idősek %-ban	16,81	17,15	17,82	18,30	18,60

Az összlakossághoz képest az idősek (65 év felett) száma emelkedik, az aktív korúaké (19-65 év között) viszont csökken, ami azt mutatja, hogy ez utóbbiakra nagy teher hárul, hiszen munkájukkal nekik meg kell teremteni a különféle szociális és egészségügyi ellátások fedezetét is.

Munkaerő-piaci helyzetkép:

A nyilvántartott álláskereső számának alakulása (TEIR adatok alapján)

Település	2017	2018	2019	2020	2021
Baj	49	43	43	60	43
Dunaalmás	21	19	27	42	24
Dunaszentmiklós	6	5	5	6	4
Kocs	35	29	25	58	29
Naszály	36	36	40	52	53

Neszmély	33	29	22	30	26
Szomód	23	20	21	33	23
Tardos	31	23	26	32	29
Tata	346	371	368	557	360
Vértestolna	6	6	5	6	8
Összesen	586	581	607	876	599

A nyilvántartott álláskeresők aránya az aktív korú lakosok számához (TEIR adatok alapján):

Település	2017	2018	2019	2020	2021
Baj	2,51	2,25	2,25	3,12	2,22
Dunaalmás	2,04	1,81	2,53	3,81	2,13
Dunaszentmiklós	1,76	1,48	1,47	1,81	1,14
Kocs	2,02	1,69	1,46	3,39	1,68
Naszály	2,30	2,31	2,58	3,35	3,41
Neszmély	3,67	3,30	2,50	3,33	2,85
Szomód	1,62	1,41	1,46	2,25	1,57
Tardos	2,76	2,04	2,28	2,80	2,54
Tata	2,29	2,49	2,52	3,87	2,53
Vértestolna	1,69	1,68	1,40	1,66	2,20
Összesen	2,33	2,34	2,48	3,52	2,41

A nyilvántartott álláskeresők aránya az aktív korú lakosok számához (TEIR adatok alapján):

2019-ig jelentősen csökkent a nyilvántartott álláskeresők száma, részben az elsődleges munkaerőpiac hatására, részben a közmunkának köszönhetően, ugyanakkor az aktív korúak számának csökkenése miatt az arányuk kis mértékben növekedett. 2020-ban a koronavírus- járvány hatásaként romlottak a foglalkoztatási, munkanélküliségi adatok, de 2021-ben, a járvány visszaszorulásával ismét a korábbi szinthez közelített a nyilvántartott álláskeresők száma és aránya.

A fogyatékkal élők

A 2021-es népszámlálás során jóval kevesebben vallották be a fogyatékoságukat, így az elméleti számítást vehetjük alapul. Egy népességen belül a fogyatékkal élők számára kétféleképpen következtethetünk:

Elméleti számítással: a populáció 3 %-át valamilyen mértékű és fajtájú fogyatékosnak véve, a kistérség összlakosságából a fogyatékosok száma: kb. 1.180 fő

A fogyatékosnak születettek közül:

beszéd fogyatékos	0,5
süket	2,9
vak	1,1
mozgás fogyatékos	0,5
értelmi fogyatékos	95,0

0

A tényleges adatok figyelembevételével: Rendelkezünk adatokkal az intézeti ellátást igénybe vevők számáról, a közoktatási tanulók számáról, bizonytalanok az adatok a mozgáskorlátozottak- mozgássérültek, vakok és gyengénlátók, siketek tekintetében. A szerzett fogyatékkal élők számáról nincsenek pontos adataink.

A szenvedélybetegek, pszichiátriai betegek

A szenvedélybetegek, pszichiátriai betegek számára a pszichiátriai osztályainkon, szakrendeléseken, gondozókban megjelentek számából következtethetünk, illetve a szociális intézményektől segítséget kérők száma alapján. Ebből megállapítható, hogy számuk jelentősen nem változik. Viszont a munkaerő-piaci helyzetük rosszabb, mint az más fogyatékkal élőké.

A hajléktalanok

Szociális ellátórendszerünk iránti igény megjelenik a hajléktalan ellátás területén is, számukra a hajléktalanokat ellátó intézmény igénybevételi-, illetve az utcai szociális munka adataiból következtethetünk, számuk körülbelül 70 fő.”

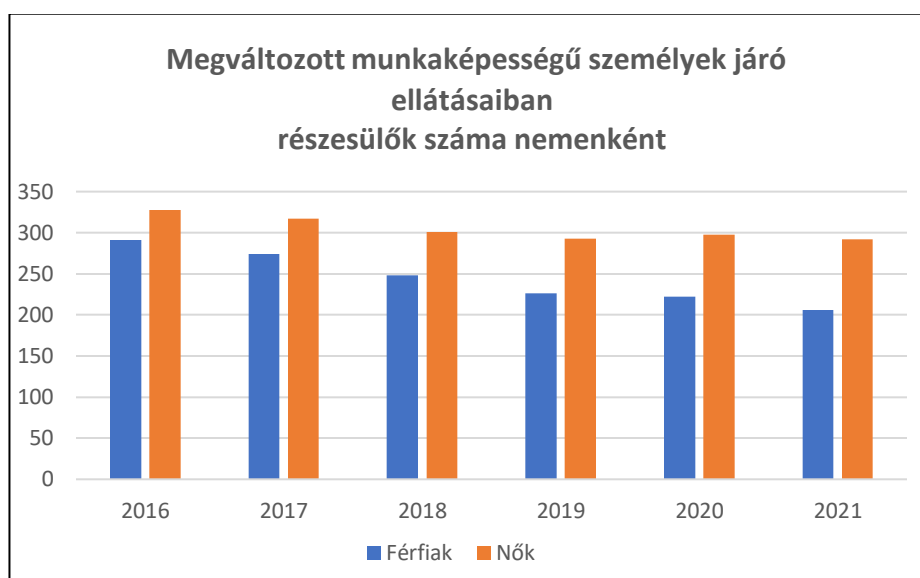
A Tatán élő megváltozott munkaképességű személyek száma.

(FORRÁS: Tata Város HEP-programja)

Megváltozott munkaképességű személyek ellátásaiban részesülők száma nemenként
--

Év	Megváltozott munkaképességű személyek ellátásaiban részesülők száma - Férfiak	Megváltozott munkaképességű személyek ellátásaiban részesülők száma - Nők	Összesen
2016	291	328	619
2017	274	317	591
2018	248	301	549
2019	226	293	519
2020	222	298	520
2021	206	292	498

Forrás: TeIR, KSH T-STAR



A foglalkoztatás problémáit észlelve, az Esőemberekért Egyesület egyfajta megoldást kínál a foglalkoztatás területén: nemcsak a szűk célcsoportjának kínálja a foglalkoztatás lehetőségét, hanem korlátozott számban a szélesebb társadalmi réteg, a megváltozott munkaképességűek számára is. Emellett az egyesület által alapított HELP Nonprofit Kft képes a megváltozott munkaképességű munkavállalókat nagyobb arányban is ellátni. A két társaság célcsoportjának meghatározásában az autisták integrálhatósága játszik fontos szerepet. Őket akkor, amikor ők alkalmasak és azon tevékenységekre, melyeket minőségben ellátni képesek és annyi időre, ameddig a szociális környezet nem megterhelő számukra - kerülnek integrációra. Egyéb esetekben a kisebb szociális megterhelésű

tevékenységekben vesznek folyamatosan részt. A célcsoport a tevékenységeket 2016-tól három telephelyen végzi:

Tata, Fürdő u. 24 (székhely)

a Tata, Ady E. u. 40 (telephely).

és Tata, Somogyi Béla u. 39. (2. telephely)

A foglalkoztatás az autisták esetében is – mint minden más célcsoportnál – illeszkedik a közösségi szükségleteken túl az egyéni szükségletekhez. Az autizmus értése és az ellátáshoz szükséges tudások, ismeretek ma még nincsenek jelen a szolgáltatásokban, ezért az ehhez szükséges tanácsadói munkát az Esőemberekért Egyesület autizmus-specifikus tudással rendelkező szakember-teamje biztosítja. A lakhatás, a képzés és a foglalkoztatás rendszereiben működő ellátások és segítések koordinálása érdekében a foglalkoztatásban működő mentor/tanácsadó, segítő és a lakhatásban és képzésben dolgozók team-munkában végzik a feladataikat.

A foglalkozási rehabilitáció célja, feladata, formái:

A foglalkozási rehabilitáció célja:

- biztosítani azokat a személyi és tárgyi feltételeket, melyek az egészségkárosodással és fogyatékkal élő személyek egészségi, fogyatékosági állapotának, megfelelő munkahelyi környezetet jelentik
- a tevékenységekkel elősegíteni a munkavállalók képességeivel elérhető legmagasabb szintű foglalkoztatást
- rehabilitációs foglalkoztatás megvalósítását
- a foglalkozási rehabilitációval hozzájárulni a célcsoport társadalmi rehabilitációjához

A foglalkozási rehabilitáció feladata:

- A tartós foglalkoztatásban dolgozó munkavállalók számára a képességeikkel elérhető legmagasabb szintű foglalkoztatási tevékenységek megvalósítása
- A védett munkahelyen a közösségi és egyéni szükségleteken alapuló akadálymentesített környezet biztosítása
- A munkatevékenységekhez szükséges engedélyek szerinti szabályok elkészítése, betartása, és betartatása
- A rugalmas munkaszervezéssel a termelési célok és az egyéni célok, lehetőségek összehangolása
- A nyílt munkapiaci körülményekhez hasonló követelmények szerinti működés biztosítása

- Munkavégzésben történő segítség – folyamatok részekre bontása, cselekvések vizualizálása
- Az Egyéni Tervek részeként az egyéni foglalkoztatási tervek elkészítése, az abban foglaltak megvalósítása és biztosítása
- A rehabilitáció más területeivel való együttműködés a társadalmi rehabilitáció érdekében
- Munkaerő-piaci szolgáltatóval kapcsolattartás
- Rehabilitációs Szakigazgatási Szervvel történő kapcsolattartás

A foglalkozási rehabilitáció formái

- Tartós foglalkoztatás védett körülmények között
- Tranzit foglalkoztatás védett körülmények között

A foglalkozási rehabilitáció célcsoportja

A megváltozott munkaképességű, aktív korú munkavállalók:

- fogyatékossgal élő munkavállalók (elsődlegesen autista és értelmi fogyatékos, halmozottan fogyatékos személyek)
- egészségkárosodással élő munkavállalók (B1; B2; C1; C2; D; E; egészségkárosodási kategóriákkal rendelkezők)

A feladatellátás szakmai tartalma, módja

- Rehabilitációs, rehabilitációs célú munkavégzés: a munkaképesség megváltozásának mértékét figyelembe vevő munkakör betöltéséhez szükséges munkatapasztalat biztosítása, gyakorlat, ismeret megszerzése az értéket képviselő termékek, szolgáltatások által.
- Kapcsolattartás a nyílt munkaerő-piaci foglalkoztatókkal a munkapróbára kihelyezés lehetőségének érdekében
- rehabilitációs foglalkoztatás, mint rehabilitációs célú munkavégzés: a megmaradt képességekkel elérhető legmagasabb szintű tevékenység folytatásához igazodó feladatok ellátásával, értéket teremtő, a munkaadó tényleges – piac által elismert – termelő, szolgáltató tevékenységének elősegítésére irányul
- a hatósági engedélyekben rögzített tevékenységi körök szerinti saját termelés: gyümölcs- és zöldségek szárítása, aszalása, lekvárok főzése, kisherelések, csomagolások a megrendelési igényeknek megfelelően, valamint szolgáltatás, és bér munka: zöldségtisztítás, darabolás, péksütemények készítése tevékenységek jelentik foglalkoztatás tartalmát. A tevékenységi körök a helyi,

régiós és országos piaci lehetőségekhez igazodnak (1 sz. melléklet)
Tevékenységeinket azonban bővebben határoztuk meg és engedélyeztettük a nagyobb mozgástér és a bővülés lehetőségének biztosítása érdekében.

Fürdő u. 24:

1. Édesség gyártása,
2. Egyéb gyümölcs-, zöldségfeldolgozás, -tartósítás,
3. Fűszer, ételízesítő gyártása,
4. Egyéb fa-, parafatermék, fonottáru gyártása,
5. Egyéb élelmiszer –kiskereskedelem, csomagolás,
6. Iparcikk jellegű bolti vegyes kiskereskedelemre

Ady E. u. 40: jelenleg szünetel a telephely kihasználása. Amennyiben szükséges, az alábbi tevékenységek valósulhatnak meg

7. Egyéb gyümölcs-, zöldségfeldolgozás, -tartósítás,
8. Egyéb kisegítő, takarító
9. Adatfeldolgozás, web-hozszing szolgáltatás,
10. Egyéb papír kartontermék gyártása,
11. Egyéb m.n.s. feldolgozóipari tevékenység,

Somogyi Béla u. 39.

1. Zöldségfeldolgozás
2. Saláták, péksütemények előállítás
3. Saláták, péksütemények csomagolása
4. Mozgóárusítás
5. Élelmiszeripari termékek csomagolása (TEÁOR 8292)

- a rehabilitációs - ezen belül a fogyatékosok - foglalkoztatásának társadalmi fogadtatásáról a KSH felmérés országos és helyi adatai szolgálnak a 2. sz. mellékletben.
- az egyesület a foglalkozási rehabilitációs célok elérése érdekében az alábbi személyi feltételekkel rendelkezik:
- rehabilitációs mentort/tanácsadót alkalmaz 4-4 órában
- foglalkoztatási segítőt alkalmaz
- segítő szolgáltatásokat (támogató szolgálat) vesz igénybe szolgáltatási szerződéssel a HELP Nonprofit Kft Támogató Szolgálatától,
- munkavállalók egyéni, személyes rehabilitációs tervvel (foglalkoztatási) rendelkeznek

- felnőttképzési lehetőséget biztosít a saját akkreditált felnőtt-képző intézmény, vagy vásárolt szolgáltató által
- rendszeres kapcsolatot tart fenn a K-E Megyei Kormányhivatal Rehabilitációs Szakigazgatási Szervével
- rendszeres kapcsolatot tart fenn a foglalkozás-egészségügyi szakorvossal
- rendelkezik munkabiztonsági tanácsadóval
- team-munkában dolgozik az egyéb szociális ellátók – elsősorban autizmus és pszichiátriai ellátók - munkatársaival, a családokkal
- Az Esőemberekért Egyesület tárgyi feltételeiben alkalmazkodik a célcsoporthoz:
 - a foglalkoztatás helyiségeinek építészeti megoldásai alkalmasak az egészségkárosodással és fogyatékosággal élők foglalkoztatására
 - az egyesület eleget tesz a közegészségügyi követelményeknek
 - betartja a tűzvédelmi előírásokat
 - betartja a munkabiztonsági előírásokat
 - rendelkezik esélyegyenlőségi tervvel
 - munkaeszközei, berendezései, technológiája biztosítja a megváltozott munkaképességű munkavállalók egészségi, fogyatékosági állapotának megfelelő foglalkoztatást
 - ezen belül az autisták számára megfelelő, az egyéni értési szintekhez igazított vizuális segítséget és folyamatábrákat biztosít
 - könnyen érthető kommunikációt alkalmaz mind verbálisan, mind írott formában
 - a foglalkoztatásra szolgáló ingatlanok teljes területén a dohányzás nem megengedett.
 - az egyesület olyan munkarendet állapít meg, mely alkalmazkodik a célcsoport igényeihez, azaz rugalmas, ugyanakkor elvárja a munkavállalóktól a képességeikhez igazodó maximális teljesítményt

A segítő szolgáltatások igénybevételének módja, rendje:

- A munkára jelentkező megfelel a célcsoport kritériumainak:
 - magyar állampolgár
 - rendelkezik a szükséges személyi okiratokkal és szakértői igazolásokkal
 - aktívan közreműködik az állapot-felmérésben és a személyes rehabilitációs foglalkoztatási tervének elkészítésében
 - rehabilitációs megállapodást ír alá az NRSZH-al
 - MT szerinti munkaszerződést ír alá

- Korlátozott jogokkal rendelkező, vagy jogképességgel nem rendelkező munkavállalók esetében a gondnok aktív közreműködése, ellenjegyzése vagy aláírása szükséges

A munkavállaló munkaidőben jelzi igényét a segítő szolgáltatás igénybevételére a mentor felé, aki megszervezi számára a megfelelő szolgáltatáshoz való hozzájutást, szükség esetén kísérést biztosít.

A munkahelyi körülmények javítására irányuló tervek

A jelenlegi körülmények a jelenleg foglalkoztatott létszámhoz, a foglalkoztatottak állapotához igazodnak. **Az eszközök, helyiségek karbantartása, a HACCP körülmények fenntartása folyamatos feladat.**

Célunk, hogy minden munkavállaló az egyéni képességeit maximálisan bontakoztassa ki. Ennek érdekében rendszeres egyeztetéseket kell folytatni a megfelelő vizuális segítések és motivációs készletek tartalmáról és használatáról, a könnyen érthető kommunikáció alkalmazásáról.

Minden telephelyen az aktuális ott dolgozó autista munkatársak számára a protetikusan környezet kialakítása, folyamatosan az aktuális állapotának megfelelő módosítása és alakítása.

A protetikusan környezet elemei:

A. Tér strukturálása:

- Az egyes terek funkciói világosan láthatók, az egyéni szimbólumszinthez igazítottan megjelenítettek
- Minden alapvető tevékenység helye meghatározott, egyértelmű, a tereket funkcióiknak megfelelően használjuk
- Az egyes tevékenységek helyszínén csak olyan eszközök vannak elöl, amelyeket valóban használunk, a tárgyi, fizikai környezet nem tartalmaz felesleges ingereket
- A tárgyi és személyi környezet biztonságos, kiszámítható
- Figyelembe vesszük a szenzorosan érzékeny, illetve ingerkereső személyek szükségleteit is. Külön pihenő helyiség biztosítja a napközbeni elvonulást, kikapcsolódást, a szenzoros túltelítődés megelőzése érdekében.

B. Napirend (tér-idő struktúra) használatával a téri és időbeli tájékozódást segítjük, egyben ez az önállóság egyik legfontosabb eszköze.

C. Munkarend: autizmus spektrum zavarban érintett személyek esetében sérültek a végrehajtó funkciók, amelyek lehetővé teszik a cselekvések, viselkedések célszerű kivitelezése. A hétköznapi tevékenységeket (önkiszolgálás, háztartás, munkavégzés) megtervezzük vizuálisan oly módon, hogy a személy önállóan képes legyen elvégezni azokat. A napirendi pontokon belül a munkarend segíti az önállóságot, megmutatja mennyi ideig tart a tevékenység, milyen sorrendben, hogyan juthat a megfelelő

eszközökhöz a munkavégzés során. A tevékenységek időtartama látható vagy a feladatok mennyiségéből, illetve nyílt végű feladatok esetén időmérő eszközökkel jelezzük a tevékenység végét.

- D. Munkaszervezés: alkalmazzuk annak érdekében, hogy az egyes személy tudja hogyan, milyen módon végezze el a feladatot (alaplapon, feladatlap elrendezése, dobozos szervezés).
- E. Egyéb vizuális segítségek: a lakóotthonban megjelenített viselkedési szabályok, zsetongyűjtő-táblák, szabad/nem szabad jelzések, mind a rugalmasságot, önállóságot segítik.

Alternatív-augmentatív kommunikációs eszközök használata

Az autizmus spektrum zavarban érintett fiataljaink kommunikációját egyénre szabott módon, alternatív-augmentatív eszközökkel támogatjuk.

Kognitív viselkedésterápiás eszközök alkalmazása

A munkahelyen folyó segítő szakmai munka alapját a modern, tudományosan megalapozott kognitív viselkedésterápiás eljárások, módszerek adják. (Egyéni motivációs bázis kialakítása, zsetonrendszer, promptolás, láncolás, forgatókönyvek, algoritmusok, stb.)

A segítségadás szintjeit a munkavégzés támogatása során szisztematikusan alkalmazzuk, fokozatosan, egyre több támpontot nyújtva használjuk, tehát a szóbeli instrukciótól a teljes fizikai vezetésig terjed az egyéni támogatás:

1. szóbeli instrukciók
2. gesztusokkal kísért szóbeli instrukciók
3. a feladat teljes bemutatása
4. részleges fizikai készítés
5. teljes fizikai vezetés

A foglalkozási rehabilitáció eredményességének elősegítése érdekében kitűzött feladatok

A munkavállalók által termelt minőségi termékek piacának bővítése, a lehetőség szerinti kapacitás-maximumok elérése a termelésben.

A lehetőség szerinti kapacitás-maximumok érdekében_

- a munkáltató az egyéni rehabilitációs foglalkoztatás tervekben meghatározott célok mentén szervezi a munkavégzést (munkaközi szünetek betartása, a vizuális eszközök használata stb)
- a munkavállaló az egyéni képességeihez mért legönállóbb, legkevesebb irányítással történő munkavégzést segíti elő

- azon munkavállalók esetében, akiknek a munkaideje növelése a cél, a munkáltató a személyiségfejlesztést képzés szervezésével vagy segítő szolgáltatás igénybevételével támogatja

A mmk munkavállalók jogai és érdekei védelmével összefüggő tervezett intézkedések

Mindenkitől elvárás:

az alkotmányos jogok maradéktalan és teljes körű tiszteletben tartására, különös figyelemmel:

- az élethez, emberi méltósághoz
 - testi épséghez
 - testi-lelki egészséghez való jogra
- a személyes adatok védelme, a GDPR szerinti adatkezelés
 - a szolgáltatások biztosítása során – különös tekintettel a jövedelmi viszonyok tekintetében - az egyenlő bánásmód
 - egyéni helyzete, szükségletei, állapota alapján az egyéni ellátás, szolgáltatás igénybevétele
 - sérülés-specifikus akadálymentes környezet

Ezek biztosítására az alábbi intézkedést tervezzük:

- Tisztelettel kommunikál valamennyi munkatárs egymással – erre folyamatos odafigyelés legyen, szükség esetén képzéssel rásegítés
- A GDPR szerinti adatkezelésre való áttérés
- A vizuális eszközök egyének szerinti aktuális állapotoknak megfelelő alakítása
- A pozitív diszkriminációk alkalmazásának oka kerüljön világosan kommunikálásra

Szakmai program értékelési szempontjai

Az egyesület éves közhasznúsági jelentése és beszámolója tartalmazza a közhasznú tevékenység számszerű értékelését.

Az Esőemberekért Egyesület vezetésének értékelése alapján a rehabilitációs mentor és a munkatársi team határozza meg a következő év részletes, személyekre kiterjedő rehabilitációs munkatervét és az egyéni rehabilitációs foglalkoztatási tervek részletes tartalmát.

Egy fő adminisztrációs munkatárs a vizuális eszközöket, Könnyen érthető kommunikációs információkat a munkatársak értési és közlési szintjeihez igazítva, a szakmai vezető irányításával elkészíti, folyamatosan az adott munkafázishoz kapcsolódóan.

A munkahelyi segítő személyek, a tanácsadó/mentor, valamint az ASZ Központ Nappali Ellátó vezető gyógypedagógusa, autizmus szakemberek team munkavégzése az egyéni rehabilitációs, rehabilitációs célok megvalósítása érdekében.

- a. A foglalkoztatáshoz szükséges protetikus környezeti elemek folyamatos megújítása
- b. a munkatársak betanítása újabb munkakörökre
- c. Tanácsadás a mentor/tanácsadónak, munkahelyi segítőnek

A megváltozott munkaképességű, tranzit jelleggel foglalkoztatott munkatárs felkészítése a karrier-tervében meghatározottak szerint a nyílt munkaerő-piacra.

- a. az egyéni rehabilitációs tervek elkészítése, nyomon követése, a szociális és foglalkoztatási rehabilitáció összehangolása

A szakmai program értékelése alapján készíti el az Esőemberekért Egyesület a fejlesztési terveit.

A személyes rehabilitációs terv elkészítésének eljárása

- A mentor/tanácsadó az előzetes dokumentumok alapján tájékozódik, a megmaradt munkaképességeket és a lehetséges munkaköri elvárásokat összeveti és előkészíti a rehabilitációs tervet.
- Külön ülés keretében a mentor/tanácsadó egy hónapon belül elkészíti a rehabilitációs tervet a munkavállaló bevonásával. Szükség esetén a terv több alkalmas üléssel készül.
- Autizmus esetében az autizmus szakirányú végzettségű gyógypedagógus felmérései és fejlesztési tervei az iránymutatók, az abban meghatározott vizuális eszközök használata a munkafolyamatok végzéséhez szükséges.
- Az egészségkárosodott célcsoport esetében a K-E Megyei Korm. Hiv. Rehabilitációs Főosztály munkatársa által készített terv, a diagnózisok, a komplex vélemény adják a személyes rehabilitációs terv alapját. Az autista személyek esetében személyes rehabilitációs terv a munkavállaló személyéről készített pedagógiai, egészségügyi és mentális állapotra vonatkozó jellemzés alapján készül, az egyén aktuális fejlesztési tervével összhangban. Elkészítéséről az egyesület vezetője gondoskodik. A terv kidolgozását a segítő személy, a rehabilitációs mentor/tanácsadó, autizmus esetén a gyógypedagógus szakembereiből álló team végzi. A terv eredményességének feltétele az ellátást igénybe vevő aktív közreműködése.

- A személyes rehabilitációs terv tartalmazza:

- a munkavállaló állapotának leírását, a megmaradt munkaképességeket
- az egyénileg szükséges külön szolgáltatásokat, pedagógiai, mentális, egyéb segítségnyújtási feladatokat, azok időbeli ütemezését, a szükséges munkaközi szünetek gyakoriságát, az alkalmazandó motivációkat.
- a foglalkoztatásban való részvétel gyakorlásának módját (próba foglalkoztatás), a megmaradt képességekhez és a társaság tevékenységi köréhez igazodó orientációs lehetőségeket
- szükség szerint a képzésben való részvétel lehetőségét vagy szükségességét
- a hiányzó, vagy korlátozottan meglévő személyes funkciók helyreállítása, pótlása érdekében teendő intézkedéseket
- egyéni karriertervet, mely tartalmazza a tartós munkavégzés, a tranzit jellegű munkavégzés és a nyílt munkaerő-piaci integráció lehetőségét, perspektíváját.

A rehabilitációs terveket a rehabilitációs mentor évente értékeli, szükség esetén javasolja a módosítást.

A segítő személy igénybevételeinek bemutatása

A HELP Nonprofit Kft Támogató Szolgálatával kötött megállapodással biztosítja a segítő személyek feladatvégzését.

- A segítő személy feladatainak ellátásáról havonta összesítő jelentést készít, mely tartalmazza a segített személy nevét, az elvégzett feladatot és a segítségre fordított időt – TSZ nyilvántartással azonos

A foglalkoztató saját maga végzi munkahelyi segítő személyek alkalmazásával:

- a megváltozott munkaképességű munkavállalók képességeivel elérhető legmagasabb szintű foglalkoztatás érdekében a napi tevékenységek elvégzésében:
 - közvetlen motiválás – motivációs készlet alapján
 - könnyen érthető kommunikáció alkalmazása a folyamatok végzésében
 - vizuális eszközök, időt jelző eszközök használata a feladatvégzésekhez
- Rehabilitációs tervnek megfelelő segítségnyújtás a munkavégzés folyamatában, a munkaközi szünetek alkalmazásában, betartásában.

A tranzit foglalkoztatásban résztvevők akcióterve elkészítésének eljárása

- A leendő munkavállaló K-E megyei RSZSZ-el történő megállapodása alapján a mentor készíti el a rehabilitációs foglalkoztatási tervet.
- A mentor/tanácsadó a tervben meghatározott lépések szerint kíséri a munkavállalót, képzés igénybevétele esetén is követi az előrehaladást.
- A mentor a munkaerő-piaci szolgáltatóval fölveszi a kapcsolatot és folyamatosan informálják egymást a foglalkoztatási tervben való előrehaladásról.
- Nyílt munkaerő-piaci elhelyezés a mentor esetén után-követést végez.

1. sz. melléklet

Tevékenységek megalapozottsága:

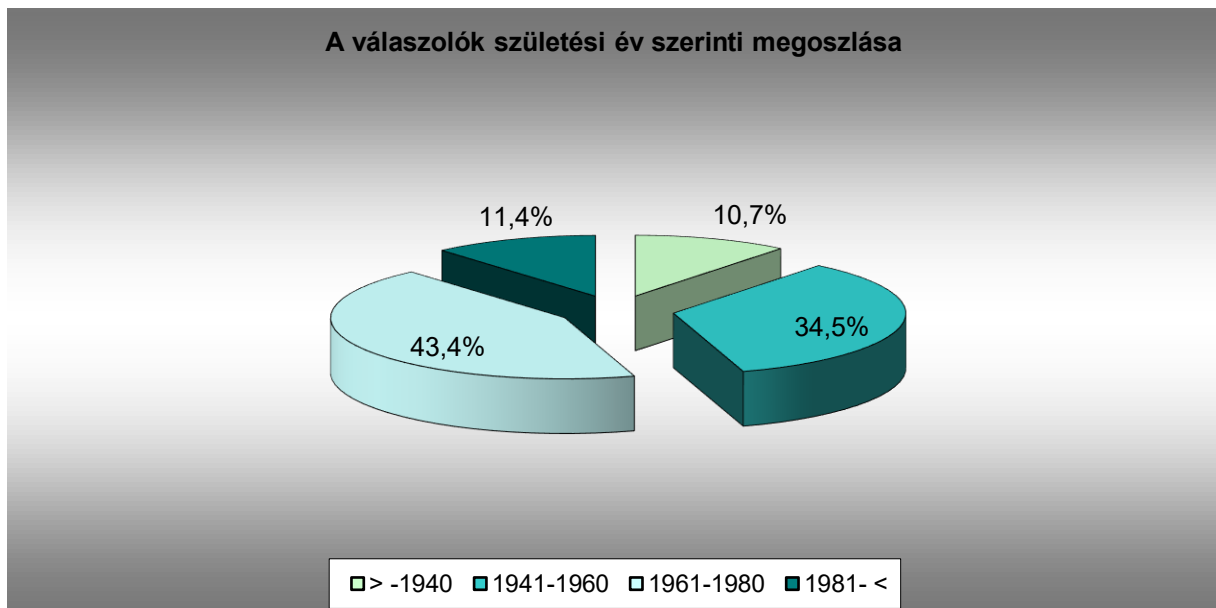
A piackutatás eredménye alapján elmondható, hogy a fogyatékossgal élő emberek foglalkoztatásának kezdeményezése pozitív fogadtatásra talált az össznépeességben.

A sérült emberek által készített termékek megvásárlása, illetve az általuk nyújtott szolgáltatások igénybevétele számottevő ellenérzést nem váltott ki, sok esetben kedvező fogadtatásra talált.

A biotermékek aszalása, és az új környezetbarát ragasztó használatának kipróbálása a KSH felmérése alapján a megkérdezettek körében pozitív eredményeket hozott. /a magasabb jövedelmű családok esetében nagyobb volt az érdeklődés, kísérletező kedv /

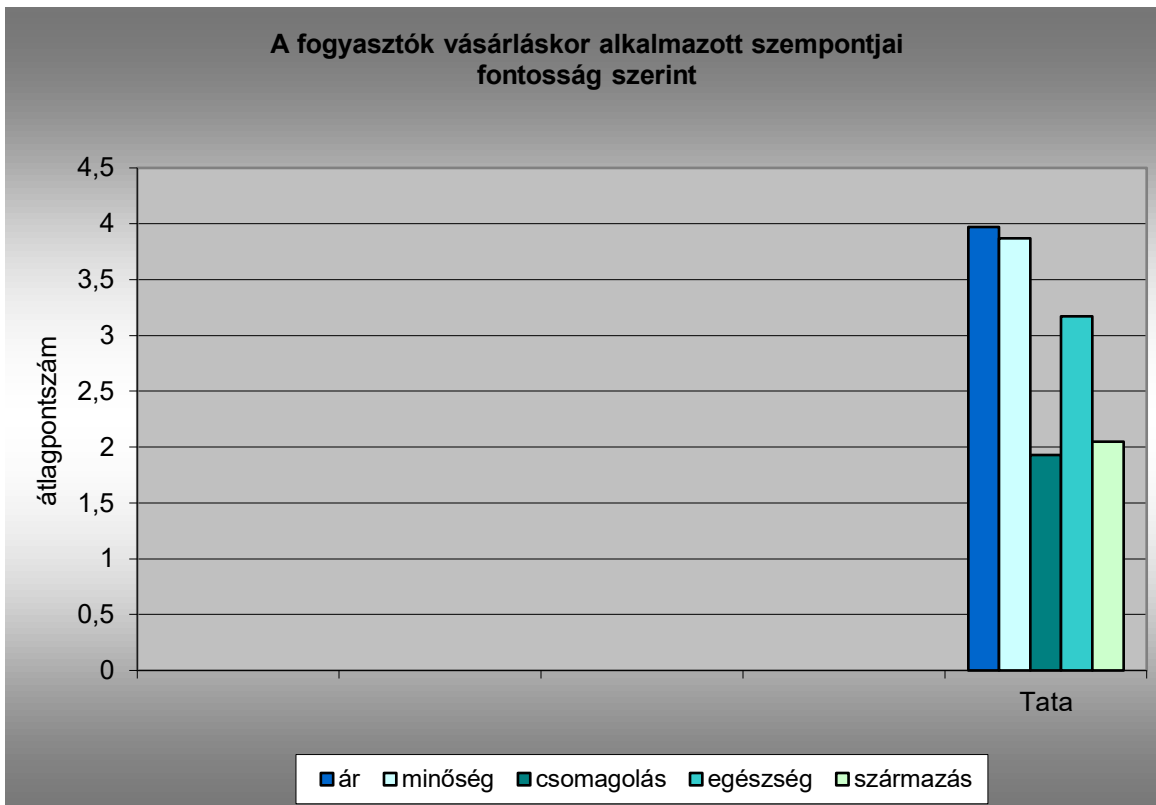
Rendkívül biztató eredmény, hogy a megkérdezettek közel 100%-a a kedvező tapasztalatok esetén ragaszkodni fog a termékhez.

- Tatán a Központi Statisztika Hivatal 174 személyt kérdezett meg.
- A válaszadók kor szerinti megoszlása: (1. ábra)



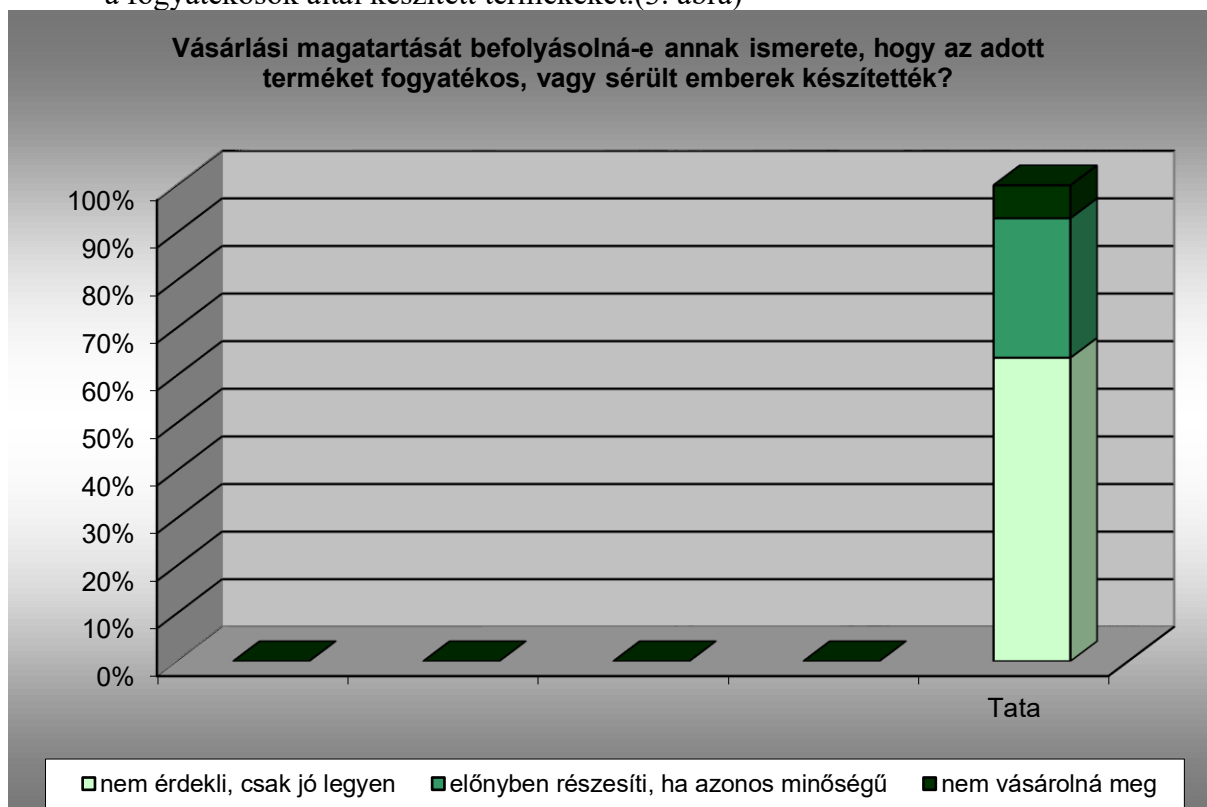
(1. ábra)

- A vásárlási szokások vizsgálatánál Tatán az ár, a minőség és az egészséges termék az elsődleges szempont: (2. ábra)



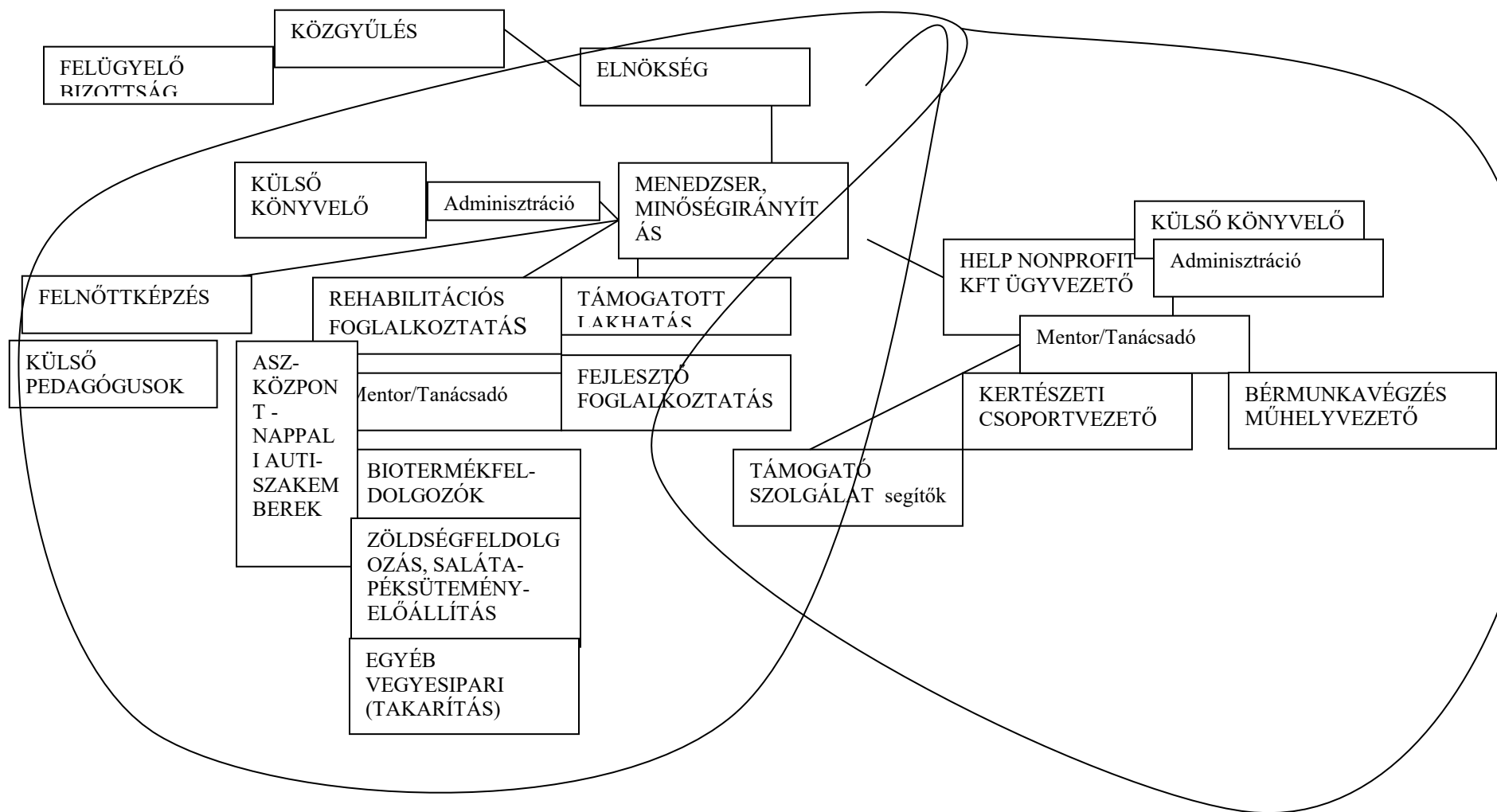
(2. ábra)

- A fogyatékosok által készített termékek vásárlási szándéka: a lakosság 90 %-a vásárolná a fogyatékosok által készített termékeket.(3. ábra)



2. sz. melléklet:

Organogram



FÜGGELÉK:

Akciótervek a tranzit-foglalkoztatásban résztvevőkkel kapcsolatban:

Horizontális feladat: folyamatosan társadalmi érzékenyítés, az integrációs és az inklúziós célok érdekében.

Az Aktív Műhely Foglalkoztatás Fejlesztési Eszközrendszer¹ elemei, a Lantegi mérés használata az egyén személyes kompetenciái, a szakmai érdeklődése és a szűkebb- és tágabb társadalmi és szociális segítői hálózata ismeretében:

- az egészségügyi korlátok figyelembevételével a nyílt munkaerő-piaci lehetőségek feltérképezése
- képzés szervezése a hiányzó/hátrány-területeken
- a munkaerő-piaci szolgáltatóval való kapcsolat-felvétel
 - o dokumentumok átadása (rehabilitációs terv)
 - o együttműködésnyílt munkahelyi érzékenyítés
- kihelyezés, kísérés
- után-követés

¹ Az eszközrendszer elsődleges célcsoportja az aktív korú fogyatékos ember. Az eszközrendszer a fejlesztés alapegységeként a fogyatékos embert foglalkoztató, vagy ellátó szervezetet tekinti, amelyen keresztül kívánja elérni a fogyatékos embert és a többi szereplőt. Az Aktív Műhely Foglalkoztatást Fejlesztő Eszközrendszer módszertani kézikönyve illetve a részletes elemleírások elérhetőek a dolgoz6ok.kezenfogva.hu/tudastar linken.

A Szakmai Program éves bontásokban történő megvalósítása:

2025. 01. 01 - 2025.12.31.

Egy fő adminisztrációs munkatárs a vizuális eszközöket, Könnyen érthető kommunikációs információkat a munkatársak értési és közlési szintjeihez igazítva, a szakmai vezető irányításával elkészíti, folyamatosan az adott munkafázishoz kapcsolódóan.

A munkahelyi segítő személyek, a tanácsadó és a mentor valamint az ASZ Központ Nappali Ellátó vezető gyógypedagógusa, autizmus szakemberek team munkavégzése az egyéni rehabilitációs, rehabilitációs célok megvalósítása érdekében.

- b. A foglalkoztatáshoz szükséges protetikus környezeti elemek folyamatos megújítása
- c. a munkatársak betanítása újabb munkakörökre
- d. Autizmus-szakmai tanácsadás a mentor/tanácsadónak, munkahelyi segítőnek

A mentor/tanácsadó feladata:

- e. az egyéni rehabilitációs tervek elkészítése, nyomon követése, a szociális és foglalkoztatási rehabilitáció összehangolása

A munkahelyi irányító munkatárs feladata:

A munkahelyi körülmények fenntartása, az újabb piaci igényeknek megfelelő fenntartása, és esetleges változtatása

- f. a piacok további felkutatása
- g. a csomagolási folyamat betanítása, folyamatos kontrollja
- h. a HACCP rendszer folyamatos működtetése